

**LUCKY**

## БЕСПРОВОДНОЙ ЭХОЛОТ



Инструкция пользователя

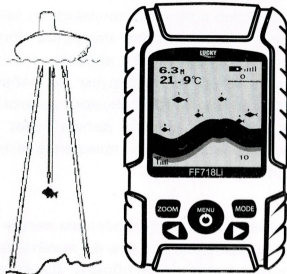
## Оглавление

Оглавление	1
Описание прибора	2
Вид дисплея	2
Включение и выключение прибора	3
Меню функций	3
Подсветка дисплея	4
Чувствительность	4
Диапазон глубины	5
Увеличение	5
Сигнализация глубины	6
Сигнализация рыбы	6
Символы рыбы	6
Скорость обновления	7
Единицы измерения глубины и температуры	7
Работа с эхолотом	7
Датчик с поплавком	7
Рыбалка с лодки	9
Зимняя рыбалка	9
Работа с беспроводным датчиком	10
Технические характеристики	11

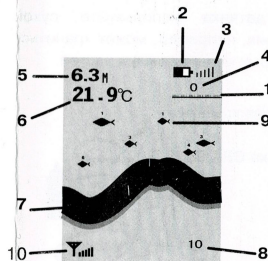
## Описание прибора

### LUCKY FF718Li-W

разработан как для начинающих, так и для опытных рыбаков, и позволяет узнать текущую глубину, отображает рельеф дна и наличие рыбы. Технология эхолокации основана на звуковых волнах. Отраженный сигнал также используется для определения размера, местоположения и структуры объекта.



### Вид дисплея



1. Линия поверхности воды.
2. Индикатор заряда батареи.
3. Индикатор чувствительности.
4. Верхнее значение глубины при увеличении.
5. Текущая глубина.
6. Температура воды.
7. Линия рельефа дна.
8. Нижнее значение глубины при увеличении.
9. Символ обнаруженной рыбы со значением глубины.
10. Радиодатчик

## Включение и выключение прибора

Для включения прибора нажмите и отпустите кнопку МЕНЮ (☉). Чтобы выключить прибор, нажмите и удерживайте кнопку МЕНЮ (☉). При включении питания на дисплее временно отображается стартовое меню "Запуск". С помощью кнопок "Вправо" и "Влево" Вы можете выбрать один из двух режимов - режим "В воде" предназначен для стандартного использования на воде, ознакомительный режим "Демо" имитирует работу прибора на воде и предназначен для демонстрации возможностей эхолота.

Запуск

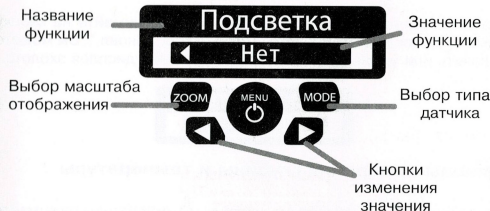
Демо

Запуск

В воде

## Меню функций

Чтобы отобразить функциональное меню, при включенном питании нажмите на кнопку МЕНЮ (☉). Для переключения между настраиваемыми функциями также используется кнопка МЕНЮ (☉). Для изменения значений функций используются кнопки "Вправо" и "Влево". Меню автоматически исчезает с экрана после нескольких секунд.



### Подсветка дисплея

Подсветка

Да

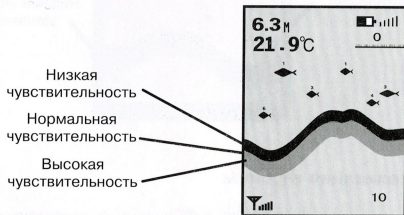
Нажимайте на кнопку МЕНЮ (☰), пока не отобразится меню "Подсветка". Выберите значение "Да" или "Нет" чтобы включить/выключить подсветку дисплея. (Значение сохраняется в памяти прибора).

**ЗАМЕЧАНИЕ:** Включенная подсветка дисплея значительно уменьшает заряд батарей.

## Чувствительность



Нажимайте на кнопку МЕНЮ (☰), пока не отобразится меню "Чувствит.". При большем значении чувствительности на дисплее отображается более детализированная картина. При меньшем значении чувствительности на дисплее отображается меньшее количество помех. Значение чувствительности также влияет на то, как эхолот воспринимает отраженные сигналы от рыб - при большем значении чувствительности большее количество сигналов будет интерпретированы, как сигналы рыб. Значение чувствительности по умолчанию - "9". (Значение сохраняется в памяти прибора, значения чувствительности - от 1 до 9).



## Диапазон глубины



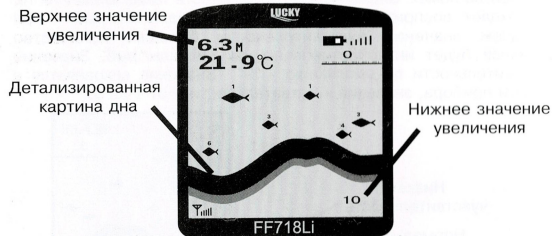
Нажимайте на кнопку МЕНЮ (☰), пока не отобразится меню "Диап. глубины". При значении "Авто" эхолот определяет диапазон автоматически. Вы также можете выбрать диапазон вручную. (Значение сохраняется в памяти прибора).

**ЗАМЕЧАНИЕ:** Если текущее значение глубины больше, чем установленное вручную, на дисплее не будет отображаться рельеф дна.

## Увеличение



Нажимайте на кнопку МЕНЮ (☰), пока не отобразится меню "Увеличение". Данная надстройка устанавливает диапазон глубин, в котором отображается ситуация под водой. Вы можете увеличить масштаб, чтобы наблюдать "картину" в целом, или же уменьшить его, чтобы сконцентрироваться на определенной глубине. Значение "Выкл.", означает автоматическое масштабирование.



## Сигнализация глубины

Нажимайте на кнопку МЕНЮ (☰), пока не отобразится меню "Сигн. глубины". Вы можете установить значение глубины, при достижении которой (а также при глубине, меньше установленной) будет звучать информирующий звуковой сигнал. (Значение сохраняется в памяти прибора).



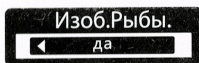
## Сигнализация рыбы

Нажимайте на кнопку МЕНЮ (☺), пока не отобразится меню "Сигн. рыб". Вы можете установить информирующий звуковой сигнал при появлении отраженного сигнала рыбы или отключить сигнализацию (пункты с графическим символом рыбы и "Нет" соответственно). (Значение сохраняется в памяти прибора).



## Символы рыбы

Нажимайте на кнопку МЕНЮ (☺), пока не отобразится меню "Значки рыбы". Вы можете выбрать вид отображения сигналов рыб. Сигналы на дисплее могут отображаться в естественном виде (в форме дуги) и в виде значков. (Значение сохраняется в памяти прибора).



## Скорость обновления

(Значение сохраняется в памяти прибора). Нажимайте на кнопку МЕНЮ (☺), пока не отобразится меню "Скор. обновл.". Вы можете увеличить или уменьшить скорость обновления дисплея эхолота.



## Единицы измерения глубины и температуры

Для выбора единиц измерения глубины и температуры нажимайте на кнопку МЕНЮ (☺), пока не отобразятся меню "Ед. глубины" и "Ед. температуры" соответственно. Выберите необходимые единицы измерения.



## Работа с беспроводным датчиком

Два отверстия на передней части устройства предназначены для закрепления рыболовной лески. Если Вы хотите использовать устройство в режиме поплавка, то закрепите рыболовный крючок к леске через второе отверстие. Учтите, что при значительном натяге, существует вероятность обрыва лески. Так что настоятельно рекомендуем не забрасывать леску без особой необходимости на слишком далекие расстояния, так как при обрыве лески достать датчик будет проблематично. Вы можете застраховать датчик, прикрепив его дополнительной леской к первому отверстию.

Внимание: при использовании легких лесок для закрепления датчика и рыболовного крючка имейте в виду, что в таком случае возрастает вероятность обрыва. Датчик в воде приспособлен к естественным колебаниям (при учете веса приманки в 5,8 г. плюс вес грузила). Все оборудование, прикрепленное к датчику, включая рыболовный крючок, леску, наживку и прочее в совокупности имеет вес 5,4-5,9 г. При весе датчика в 34 грамма леска может лопнуть.

Примечание: для хранения датчика используйте сухой неметаллический контейнер. Датчик, например, может храниться в отдельной комнате вдали от любых металлических частей.



Беспроводной датчик

## Технические характеристики

- Тип излучателя: 1 луч (90°) 125КHz;
- Частота передачи радиосигнала: 433.92
- Максимальная глубина эхолота, м.: 0,6-40 беспроводной 0,5-100 проводной датчик;
- Тип дисплея: FSTN LCD 4 оттенка;
- Разрешение дисплея, пикс: 128 x 128;
- Питание эхолота: встроенная аккумуляторная батарея;
- Питание беспроводного датчика: батарея CR-2032
- Температурный диапазон работы: от -20°С до 70°С.
- Габаритные размеры, см: 12,5 x 7 x 3;
- Водонепроницаемость : IPX66W